

# ИСТОРИЯ МЕДИЦИНЫ

УДК 616.21 (092)

## ИЗ ИСТОРИИ СИБИРСКОЙ ПЕДИАТРИИ – К БИОГРАФИИ ЕВГЕНИЯ ИВАНОВИЧА НЕБОЛЮБОВА (1875–1942)

С.А. Некрылов

ФГАОУ ВПО "Национальный исследовательский Томский государственный университет"  
E-mail: san\_hist@sibmail.com

## FROM THE HISTORY OF THE SIBERIAN PEDIATRICS – TO THE BIOGRAPHY OF EVGENY I. NEBOLYUBOV (1875–1942)

S.A. Nekrylov

National Research Tomsk State University

Представлена биография известного отечественного педиатра Евгения Ивановича Неболюбова. Отражен его вклад в развитие отечественной педиатрии. Дан краткий обзор его научной, учебной, лечебной и общественной деятельности.

**Ключевые слова:** история отечественной педиатрии, история Сибирского государственного медицинского университета, профессор Е.И. Неболюбов.

The article presents the biography of the famous Russian pediatrician Evgeny I. Nebolyubov and his contribution to the development of Russian pediatrics. The author gives a brief review of his scientific, educational, medical, and social activities.

**Key words:** history of Russian pediatrics, history of Siberian State Medical University, Professor E.I. Nebolyubov.

В феврале 2015 г. исполняется 140 лет со дня рождения известного сибирского педиатра, профессора Евгения Ивановича Неболюбова. Он принадлежит к славной плеяде выпускников медицинского факультета Томского университета, внесших неоценимый вклад в развитие сибирской и российской медицинской науки [11].

Евгений Иванович Неболюбов родился в семье священника 9 /21/ февраля 1875 г. в селе Загоскино Сентиглеевского уезда Симбирской губернии. На 7-м году жизни он лишился отца и остался на попечении близкого родственника – учителя начальной сельской школы, в которой Евгений Иванович получил начальное образование.

По окончании Симбирской духовной семинарии (1896 г.) поступил на 1-й курс медицинского факультета Томского университета. Среди его учителей были профессора С.М. Тимашев, М.Г. Курлов, А.И. Судаков, Э.Г. Салищев, А.Е. Смирнов, М.Ф. Попов и др. На 3-м курсе Е.И. Неболюбов принял участие в студенческих волнениях, вызванных избиением студентов Петербурга 5 февраля 1899 г., и был в числе других отчислен из университета. Однако вскоре был восстановлен. На одном курсе с ним учились будущие профессора Томского университета А.А. Боголепов, К.Н. Завадовский, П.И. Чистяков.

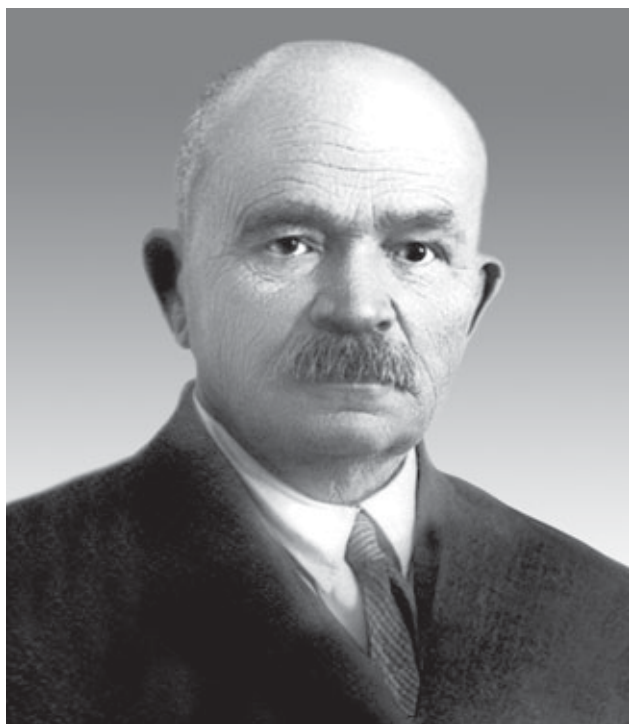
В 1902 г. Е.И. Неболюбов окончил с отличием Томский университет и был удостоен степени лекаря [3, с. 176].

С 1903 г. Е.И. Неболюбов – ординатор факультетской детской клиники Томского университета, которой руководил профессор С.М. Тимашев. В это время клиника размещалась в 4 комнатах в здании факультетских клиник общей площадью 115,5 кв. м.

В июне 1904 г. Е.И. Неболюбова призвали на военную службу в качестве врача. Как ратник 2-го ополчения в сентябре того же года он был освобожден от службы.

С 1906 г. Е.И. Неболюбов – ординатор факультетской детской клиники Томского университета. В 1907–1908 гг. выдержал экзамены на ученую степень доктора медицины. С 1908 г. Е.И. Неболюбов был допущен к исполнению обязанностей заведующего пастеровским отделением бактериологического института им. Ивана и Зинаиды Чуриных при Томском университете. С 1908 г. Е.И. Неболюбов утвержден в должности врача, заведующего пастеровским отделением при том же институте. Занимался изучением влияния на кровь яда бешенства. Им был принят ряд опытов над кроликами, а также над больными бешенством, проходившими лечение в бактериологическом институте. В результате почти 3-летнего изучения Е.И. Неболюбову удалось определить минимальную смертельную дозу фиксированного яда, вирулентность сушеных мозгов и вирулентность фиксированного яда при подкожном заражении [9, с. 98–100].

4 ноября 1912 г. он защитил диссертацию "Об изме-



В.И. Неболюбов (1875–1942)

нениях морфологического состава крови при бешенстве” на степень доктора медицины. Официальные оппоненты (профессора П.В. Бутягин, П.П. Авроров, М.Г. Курлов) дали высокую оценку работе Е.И. Неболюбова, подчеркнув, что он проявил себя опытным клиницистом-педиатром, хорошим экспериментатором, бактериологом, основательно знакомым с методикой исследования крови и литературой по данному вопросу [4].

В апреле 1915 г. был перемещен на должность старшего ассистента при факультетской детской клинике Томского университета. С 7 мая 1915 г. Е.И. Неболюбов – приват-доцент при кафедре детских болезней с поручением чтения курса заразных болезней у детей и ведения практических занятий в инфекционном отделении городской больницы [6, с. 309].

Помимо занятий в Томском университете, Е.И. Неболюбов с 1903 г. состоял врачом по вольному найму, с 1906. по 1908 гг. – штатным врачом в 1-м Сибирском коммерческом училище цесаревича Алексея в Томске. В 1904–1905 гг. читал курс о болезнях новорожденных слушательницам повивального института. С 1915 по 1918 гг. – врач 1 и 2-й Томских губернских мужских гимназий. В 1919 г. Е.И. Неболюбов принял участие в организации отдела охраны материнства и младенчества в Томске и с 1920 по 1922 гг. состоял при нем консультантом. С 1919 по 1923 гг. читал курс детских болезней ученицам акушерско-фельдшерской школы. Работал в Томском акушерском техникуме. Кроме этого, Е.И. Неболюбов преподавал курс детских болезней в Томском медицинском техникуме (1919–1924 гг.) и был представителем медицинского факультета ТГУ в совете последнего (1927 г.).

В 1920 г. на основании декрета Совета народных комиссаров (СНК) Е.И. Неболюбов был переведен в число

профессоров по кафедре детских болезней ТГУ как пробывший 3 и более лет в звании приват-доцента [1].

В ноябре 1922 г. Е.И. Неболюбов сменил умершего профессора С.М. Тимашева на посту заведующего кафедрой и директора клиники детских болезней ТГУ (с 1931 г. – ТМИ) [5. С. 79].

Е.И. Неболюбов читал курс детских болезней и вел практические занятия. Они проходили в виде обходов больных, приемов в амбулатории и в детской консультации. Проявил себя талантливым лектором. При кафедре по его инициативе в 1922 г. был организован научный студенческий кружок. В 1924 г. Е.И. Неболюбов избран по конкурсу и утвержден ГУСом в должности профессора по кафедре детских болезней ТГУ. В 1925 г. – исполняющий обязанности председателя хозяйственного совета факультетских клиник. В 1926–1927 гг. – проректор по хозяйственной части и член правления Томского университета. Неоднократно исполнял обязанности ректора в отсутствие последнего. В 1927 г. по инициативе Е.И. Неболюбова при кафедре были организованы научные конференции с участием врачей Томска. В 1936 г. Е.И. Неболюбов был утвержден в ученом звании профессора и ученой степени доктора медицинских наук.

На кафедре, руководимой Е.И. Неболюбовым, со 2-й половины 1920-х годов велись исследования по вопросам вскармливания здорового и больного ребенка, изучались особенности пищеварения у грудных детей в норме и патологии. В результате исследований был установлен механизм закрепляющего действия 10%-го рисового отвара, даны рекомендации по его применению при диарее у детей, определены принципы искусственного вскармливания и диетотерапии при некоторых острых и хронических формах расстройств питания и пищеварения. Другой темой, над которой работали сотрудники кафедры, была проблема ревматизма у детей. Исследования Е.И. Неболюбова в этой области принесли ему мировую известность. В частности, им был описан случай ревматического поражения сердца у ребенка грудного возраста, в том числе клиника и патологоанатомическая картина этого поражения.

Всего перу Е.И. Неболюбова принадлежит около 35 работ по различным вопросам педиатрии и бактериологии. Он автор учебника по детским болезням для студентов и практикующих врачей. Неоднократно публиковал статьи в периодической печати по вопросам гигиены и ухода за ребенком, а также по борьбе с туберкулезом и летними детскими расстройствами кишечника. Неоднократно выступал с докладами на заседании Общества естествоиспытателей и врачей при Томском университете.

Среди его учеников были доктора медицинских наук, профессора И.Н. Осипов и А.Ф. Смышляева.

Е.И. Неболюбов принимал активное участие в общественной работе. Некоторое время состоял в партии конституционных демократов (кадеты) и в Академическом союзе (позднее – Группа академистов). С 1903 по 1919 гг. состоял врачом и казначеем Томского общества “Ясли”. Член правления этого общества. Член общества практических врачей Томска. Принимал участие в ночных дежурствах по оказанию экстренной помощи населению Томска, организованных обществом практических вра-

чей. В 1924 г. по инициативе Е.И. Неболюбова и при его непосредственном участии были организованы в районе университета (Тимирязевский проспект, 4) ясли № 1 для детей студентов, детская консультация и молочная кухня [8. С. 10]. С 1924 по 1925 гг. Е.И. Неболюбов – заведующий этими учреждениями. В 1920–1930-х гг. Е.И. Неболюбов уделял большое внимание санитарному просвещению населения Томска, выступал с популярными лекциями на предприятиях, был экспертом в санитарных судах и руководил работой врачей профилактических детских учреждений. Во 2-й половине 1930-х годов входил в состав консультационного бюро, созданного при Томском медицинском институте (ТМИ) для осуществления консультативной и организационно-методической помощи лечебно-профилактическим учреждениям города и села. С 1930 по 1932 гг. Е.И. Неболюбов – председатель тройки производственного сектора СНР. Состоял в президиуме Томского городского общества “Друзья детей” и член методбюро при ясельном управлении Томского горздрава. В 1934 г. Е.И. Неболюбов организовал и возглавил Томское отделение Всероссийского общества детских врачей [10. С. 180]. В 1923, 1925, 1927 и 1935 гг. участвовал в работе Всероссийских съездов педиатров в Москве и Ленинграде. В 1935 г. возглавил образованное им Томское отделение Всесоюзного общества детских врачей. Был награжден значком “Отличнику здравоохранения” (1939). Е.И. Неболюбов умер 13 ноября 1942 г. в Томске.

### Основные труды:

1. К казуистике ущемления мужского члена у детей // Детская медицина. – 1904. – № 2.
2. Случай кивательной судороги // Сибирская врачебная газета. – 1908. – № 33.
3. Опыт применения салварсана при бешенстве // Сибирская врачебная газета. – 1911. – № 45.
4. Об изменениях морфологического состава крови при бешенстве. – Известия Томского университета. – 1912. – Кн. 59.
5. К вопросу о распознавании опухолей мозжечка у детей // Известия Томского университета. – 1921. – Т. 71.
6. Пять случаев мозговых опухолей у детей // Известия Томского университета. – 1921. – Т. 71.
7. К вопросу о лечении столбняка по способу Vaccelli // Сибирский медицинский журнал. – 1922. – № 7–8.
8. Борьба с детским туберкулезом // Сборник, посвященный неделе по борьбе с туберкулезом. – Томск, 1922.
9. Детские болезни. Терапевтический справочник. – Томск, 1928.

10. Клинические особенности детского ревматизма / совместно с Е.П. Котельниковой // Советская педиатрия. – 1936. – № 7.

### Литература

1. ГАТО. Ф. Р-815. Оп. 1. Д. 246.
2. Ф. Р-1569. Оп. 1. Д. 1, 9, 15, 16.
3. Попов М.Ф. Краткий исторический очерк Императорского Томского университета за 25 лет его существования (1888–1913). – Томск, 1913.
4. Публичная защита диссертации // Сибирская жизнь. – 1917, 7 ноября.
5. Балашева И.И. Кафедра педиатрии // Материалы по истории кафедр педиатрического факультета. – Томск, 1988.
6. Олейниченко В.Ф., Михайлов В.Д., Мендрин Г.И., Балашева И.И. Педиатрическому факультету Сибирского медицинского университета – 50 лет. – Томск, 1996.
7. Фоминых С.Ф., Некрылов С.А., Берцун Л.Л., Литвинов А.В. Профессора Томского университета: Биографический словарь. – Томск, 1998. – Т. 2.
8. Огородова Л.М., Балашева И.И. История и современность (посвящается 115-летию кафедре детских болезней Сибирского государственного медицинского университета) // Бюллетень сибирской медицины. – 2007. – № 4.
9. Некрылов С.А. Томский университет – первый научный центр в азиатской части России (середина 1870-х гг. – 1919 г.). Т. 2 / под ред. С.Ф. Фоминых. – Томск: Изд-во Том. ун-та, 2011.
10. Балашева И.И., Овечкина Т.Б. 120 лет кафедре детских болезней Сибирского государственного медицинского университета // Бюллетень сибирской медицины. – 2011. – № 3.
11. Фоминых С.Ф., Некрылов С.А., Грибовский М.В., Мендрин Г.И., Венгеровский А.И., Новицкий В.В. Профессора медицинского факультета Императорского (государственного) Томского университета – Томского медицинского института – Сибирского государственного медицинского университета (1878–2013): Биографический словарь. – 2-е изд., испр. и доп. – Томск: Изд-во Том. ун-та, 2014. – Т. 2.

Поступила 04.02.2014

### Сведения об авторе

**Некрылов Сергей Александрович**, докт. истор. наук, профессор кафедры современной отечественной истории исторического факультета ФГАОУ ВПО “Национальный исследовательский Томский государственный университет”.

Адрес: 634050, г. Томск, пр. Ленина, 36.

E mail: san\_hist@sibmail.com